

**Estudio de  
Absentismo Laboral 2009  
de la Industria  
Siderometalúrgica  
de Bizkaia**



**FVEI**

FEDERACIÓN VIZCAÍNA  
DE EMPRESAS DEL METAL  
METALEKO LANTEGIEN  
BIZKAIKO FEDERAKUNTZA



## **Estudio de Absentismo Laboral 2009 de la Industria Siderometalúrgica de Bizkaia**

**El estudio de Absentismo laboral de la Industria Siderometalúrgica de Bizkaia del año 2009, ha sido elaborado tomando como base las respuestas de más de 130 empresas, que dan ocupación a más de 7.100 trabajadores.**

Para la realización de los cálculos, al igual que en los años anteriores, hemos definido el **Absentismo Laboral** como el cociente entre las horas no trabajadas, y las horas teóricas que debieran haberse trabajado, según el calendario de la empresa.

Las causas principales que hemos considerado como **Absentismo** durante el año 2009 por pérdidas de horas de trabajo han sido las siguientes:

— **Licencias y permisos:**

Licencias retribuidas del Convenio Provincial, u otras que puedan establecerse en el Pacto de Empresa, así como cualquier otro permiso que se conceda aunque no se abone.

— **Accidente Laboral:**

Accidente de trabajo y enfermedad profesional.

— **Enfermedad y Accidente no Laboral:**

Horas no trabajadas por enfermedad común y accidente no laboral. Se distingue entre horas no trabajadas por bajas de 15 ó menos días, y por bajas de más de 15 días, a efectos de determinar la carga soportada por la empresa por este concepto.

— **Maternidad:**

Suspensión del contrato por este motivo (nacimiento, adopción o acogimiento), con derecho a percibir un subsidio establecido por Ley.

— **Paternidad:**

Suspensión del contrato por este motivo (nacimiento, adopción o acogimiento), con el derecho consiguiente a recibir un subsidio establecido por ley. Es independiente del subsidio por maternidad.

— **Crédito horario sindical:**

Corresponde a las horas sindicales utilizadas por los miembros del Comité de Empresa o Delegados de Personal y Delegados Sindicales.

— **Huelgas:**

Se refiere a paros y huelgas tanto legales como ilegales.

— **Otros:**

Se refiere otras ausencias no especificadas en los puntos anteriores (p.e. situaciones de fuerza mayor, impuntualidad, ausencias injustificadas, etc.).



Las suspensiones de actividad motivadas por Expedientes de Regulación de Empleo no se incluyen en los cálculos de Absentismo para el estudio.

En función de lo expuesto, los datos obtenidos han sido los siguientes:

**EL ABSENTISMO TOTAL** en las empresas de Industria del Metal de Bizkaia presentó en 2009 una tasa del **6,45%**. Este dato es ligeramente inferior al de 2008 (6,73%), manteniéndose durante los últimos tres años una ligera tendencia a la baja.

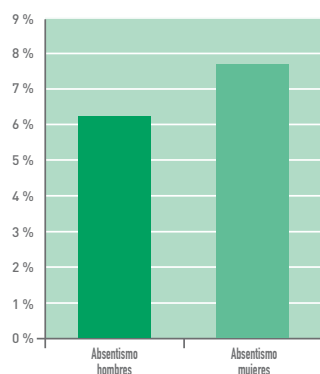


Como todos los años, se ha realizado una diferenciación por sexos (hombres / mujeres), también en mano de obra directa (personal de taller) y mano de obra indirecta (personal técnico y administrativo), por tamaño de empresas y finalmente un desglose en función de las causas anteriormente expuestas.

### ATENDIENDO A LAS VARIABLES ANTERIORMENTE EXPUESTAS TENEMOS:

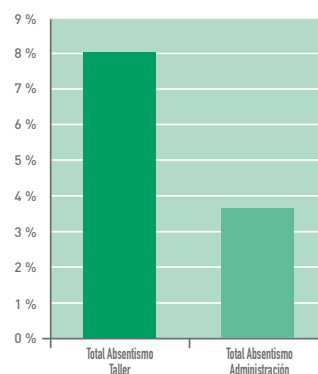
#### Por sexos

El absentismo femenino, un **7,67%**, continúa siendo superior al masculino **6,25%**, disminuyendo en ambos casos la tasa respecto a la del año 2008 (0,47 puntos en términos absolutos en caso de mujeres y 0,24 puntos en el caso de los hombres). Sigue influyendo decisivamente en esta estadística, como veremos, el aumento también en el año 2009, en el caso de las mujeres, de la IT por maternidad (pasa de un 4,35 % en 2008, a un 4,73% en 2009).



#### Por tipo de ocupación

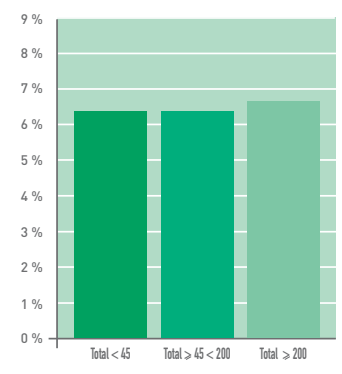
El Absentismo del personal de Taller con una tasa del **8,03%** en **2009**, mantiene el mismo dato que en los dos años precedentes, con una tónica constante y continúa siendo claramente superior al del personal Técnico y Administrativo, el **3,66%**, que además, baja levemente respecto a 2008 (0,04 puntos en términos absolutos).



#### Por tamaño de empresa

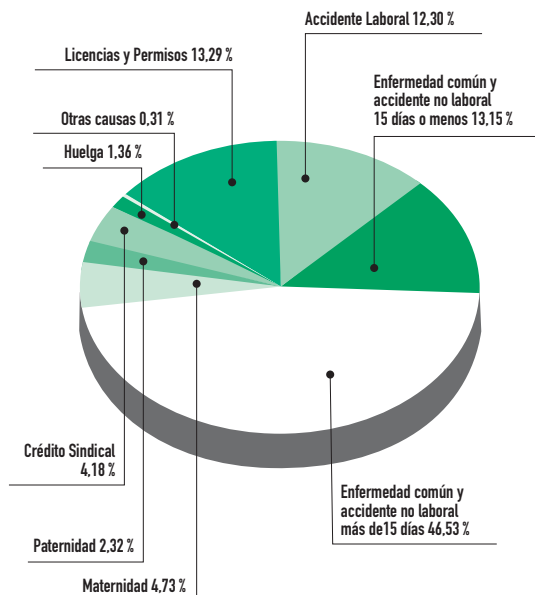
Respecto al Absentismo Laboral por tamaño de empresa, mantenemos la diferenciación en tres grandes grupos: Empresas de menos de 45 trabajadores, empresas de 45 a 200 trabajadores, y empresas de 200 ó más trabajadores.

En el año 2009, se aprecian variaciones respecto al 2008. Este año, la tasa mayor de absentismo continúa registrándose en las empresas de **200 ó más trabajadores**, con un porcentaje del **6,57%**, pero éste es inferior al de 2008 (6,89%). A continuación y con un porcentaje del **6,38% en los dos casos**, se encuentran las empresas que ocupan de **45 a 200 trabajadores**, y las de **< 45 trabajadores**. Las primeras, disminuyen su porcentaje de absentismo respecto a 2008 (0,23 puntos en términos absolutos), mientras que en el caso de las de **< 45 trabajadores**, continúa la tendencia alcista de los últimos años, presentando un incremento en términos absolutos de 0,19 puntos.



## ABSENTISMO SEGÚN CAUSAS

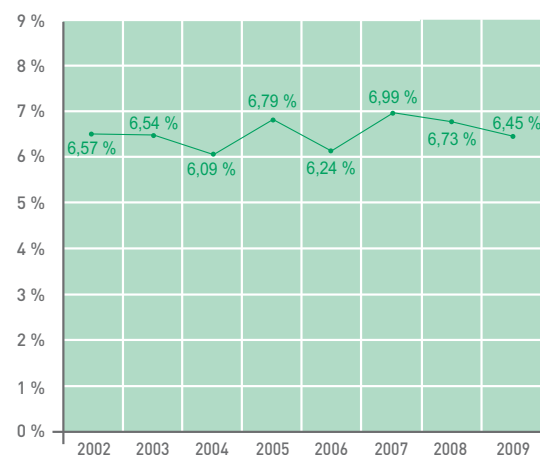
Atendiendo de manera particular a las causas que conforman el Absentismo, en 2009, la principal causa de absentismo vuelve a ser en la enfermedad común y accidente no laboral de más de 15 días **(46,53%)**, cuyo porcentaje aumenta sensiblemente respecto a 2008. Aumenta el absentismo por licencias y permisos, siendo del **13,29%**, frente al 11,65% del año pasado, situándose como la segunda causa de 2009. A continuación, se sitúa la enfermedad común y accidente no laboral de 15 días o menos, presentando un porcentaje del **13,15%**, con un decremento significativo de 3,02 puntos en términos absolutos respecto a 2008. El accidente laboral, disminuye notablemente en relación a 2008 (15,50%), siendo del **12,30%** en 2009. Siguen a estos datos la maternidad, causa que sigue aumentando (**4,73%**), haciendo, al igual que en el año 2008, variar sensiblemente el absentismo global por sexos, dado que, en la gran mayoría de los casos observados en las encuestas, quienes se acogen a la IT por maternidad son las mujeres. El crédito horario sindical (**4,18%**), disminuye sensiblemente respecto a 2008 (0,37 puntos en términos absolutos). El permiso de paternidad, asciende a un **2,32%**, aumentando 0,36 puntos en términos absolutos respecto al año 2008. Las huelgas, con un dato de **1,36%**, y otros motivos, con un **0,31%** son los últimos datos que arroja el estudio.



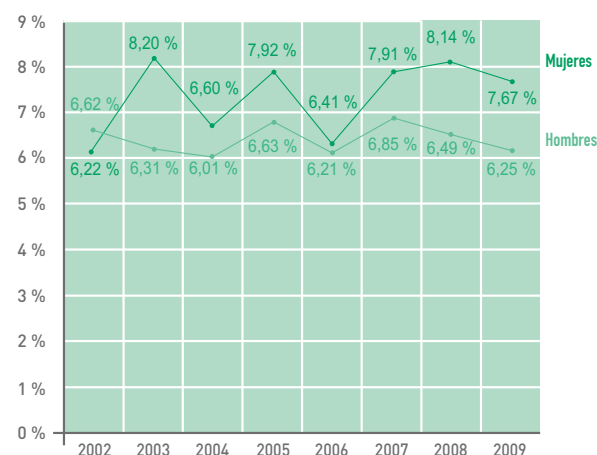
## EVOLUCIÓN

La tendencia a la baja de los últimos años, salvo las excepciones de 2005 y de 2007, se repite para el año 2009, disminuyendo el dato global respecto al año 2008, 0,28 puntos. Para 2009, los datos por causas presentan, tal y como hemos expuesto, modificaciones significativas, y por tamaños, es conveniente recordar que las empresas de más de 200 trabajadores siguen siendo las que presentan el dato más elevado de absentismo. Por otro lado, las empresas de < 45 trabajadores, mantienen una tendencia alcista que se consolida en el tiempo. Por sexos, no hay modificaciones significativas, aunque recordamos un año más, que el dato del mayor índice de absentismo femenino, a pesar de haber disminuido respecto a 2008, conviene tomarlo con cautela, puesto que de nuevo el número absoluto de trabajadoras que recoge la encuesta es sustancialmente menor que el de hombres, por tanto más sujeto a fluctuaciones, que a su vez originan variaciones importantes en términos relativos. ( P.e. caso de IT maternidad).

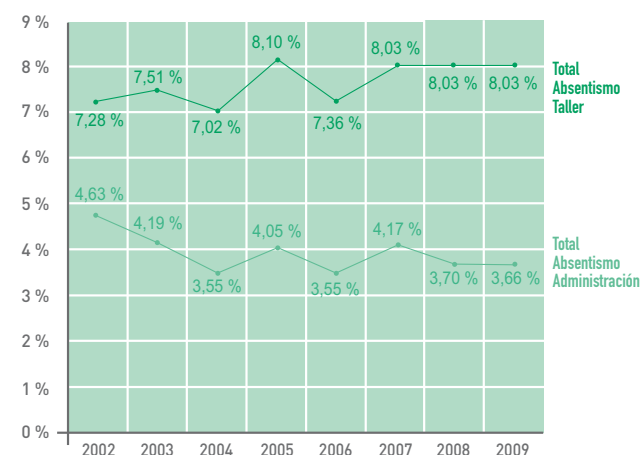
### Absentismo total



### Absentismo por sexos



### Absentismo por áreas





[www.fvem.es](http://www.fvem.es)



**FVEI**

FEDERACIÓN VIZCAÍNA  
DE EMPRESAS DEL METAL  
METALEKO LANTEGIEN  
BIZKAIKO FEDERAKUNTZA

Plaza Euskadi, 9 - bajo

48009 Bilbao

Tels.: 94 439 64 69

Fax: 94 434 25 19

E-mail: [metal@fvem.es](mailto:metal@fvem.es)